

PAC & Clim'INFO



LA CLIMATISATION
LES POMPES A CHALEUR

Les chiffres du marché français
de janvier à décembre 2010

Février 2011

PAC & Clim'INFO

ENQUETE ANNUELLE

PERIMETRE ET METHODOLOGIE

Ce dossier de presse présente les résultats d'une enquête réalisée par PAC & Clim'Info en septembre 2010, visant à déterminer le nombre de produits de climatisation et de pompes à chaleur mis sur le marché français sur la période de janvier à août 2010. **Il est important de noter que le nombre d'appareils installés ou vendus à l'utilisateur n'entre pas dans le champ de cette étude.**

Les statistiques produites concernent uniquement le marché français, hors export et Dom Tom. Les chiffres recueillis correspondent donc aux ventes réalisées par les fabricants et distributeurs vers la filière professionnelle hexagonale (installateurs, grossistes). Par conséquent, **les ventes à la grande distribution ne sont pas comptabilisées.**

Pour effectuer le vote des statistiques, les membres de PAC & Clim'Info renseignent leurs chiffres en ligne, sur le site Extranet de l'association.

Les champs d'étude portent sur les périodes de mises sur le marché suivantes : janvier à avril ; janvier à août et janvier à décembre.

Depuis 2008, les chiffres communiqués séparent dans une famille distincte les ventes de pompes à chaleur. En effet, le besoin se faisait ressentir pour les intervenants issus historiquement du chauffage et de la climatisation et ceux des pompes à chaleur de communiquer des statistiques fiables sur le marché de la pompe à chaleur.

L'enquête porte sur les marchés et produits suivants :

Grand tertiaire, industrie et hôpitaux

- Système localisé à eau glacée
- Groupe de production d'eau glacée condensation à air et à eau

Climatisation commerciale et petit tertiaire

- Unité de toiture (roof-top)
- Système de climatisation à débit réfrigérant variable (DRV)

Pompes à chaleur Air / Air

- Mono-split, multi-split avec tout type d'unités intérieures

Pompes à chaleur Air / Eau

- Aérothermie, Géothermie, Eau chaude sanitaire seule

Grand tertiaire, industrie et hôpitaux

Thomas Dupire, Société Hydronic
Frédéric Alquier, Société Ciat

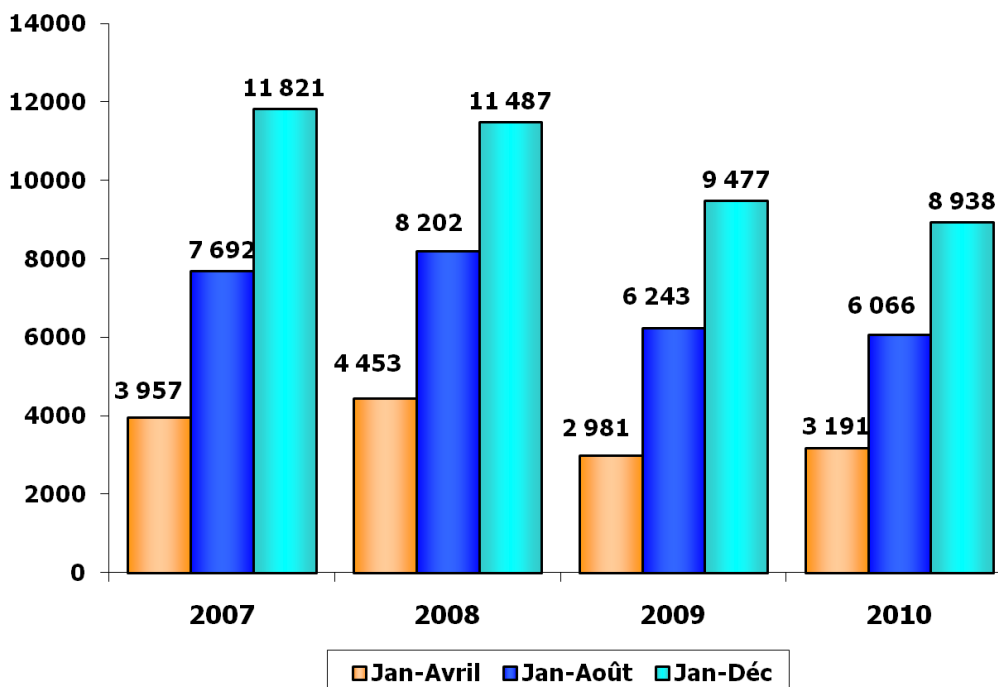
LES SYSTEMES CENTRALISES : LES CENTRALES DE TRAITEMENT D'AIR

Légère érosion du cœur de gamme (**8%** en nombre), passant de 74% à 72% des ventes (mix produit), la reprise se fait attendre...

Dans un marché en léger recul et sensible aux économies d'énergie ce sont les centrales de plus grosses cylindrées qui s'essouffent (**10%** des ventes), pourtant plus performantes énergétiquement.

Cela traduit un retard des projets à investissements importants, au profit des petits débits. Ceux-ci, sont restés stables en nombre de 2009 à 2010, emmenés par les ventes de centrales plafonnières (**+12%** en nombre de 2009 à 2010), centrales caractéristiques du petit tertiaire.

Evolution des centrales de traitement d'air
(2010)



Source : PAC&Clim'Info

En conclusion le petit tertiaire et le milieu hospitalier s'en sortent mieux que le domaine industriel (privé).

A noter également une tendance qui se confirme: les centrales sont de plus en plus complètes (équipées d'usine avec récupération de chaleur et régulation).

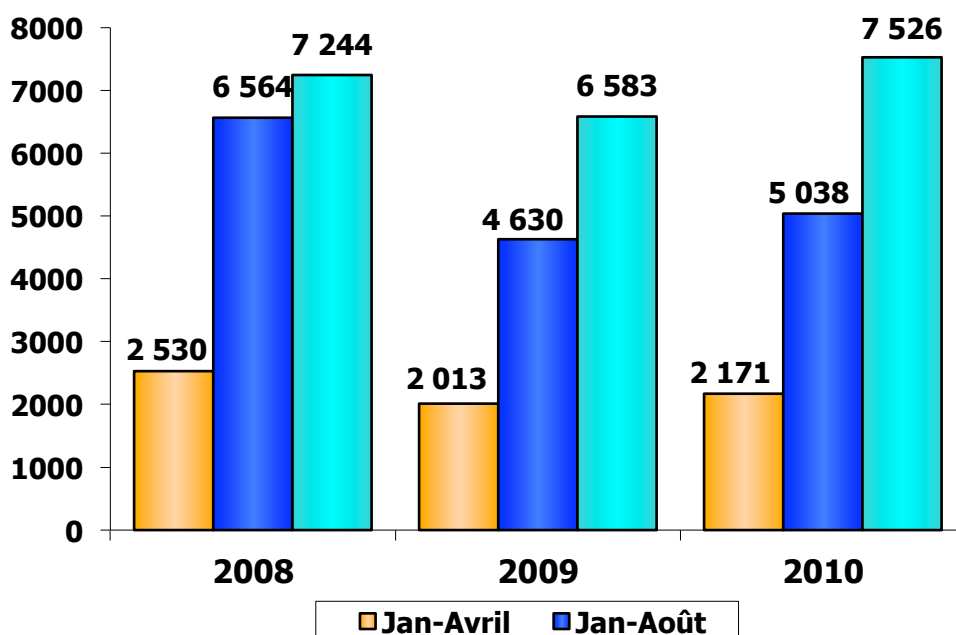
LES CHILLERS

Les professionnels de cette famille de produits sont régulièrement très bien représentés au sein de PAC & CLIM'INFO avec un taux de représentativité des déclarants estimé à près de 90% à 95%.

Evolution de la famille complète (toutes technologies) 2010 vs 2009

Après un tassement des ventes en 2009 (-10% vs 2008) dû au fort ralentissement de l'économie, le marché français a particulièrement bien rebondi en 2010 avec une progression globale de **+14%**. Ce chiffre annuel conforte parfaitement la tendance amorcée dès le mois d'avril (+ 7,8 % / 2009) et accentuée à fin août (+8,8%/2009).

Evolution des Chillers froid seul et réversible (toute technologie) (2010)



Source : PAC&Clim'Info

Evolution des chillers à condensation à eau

Le constat est le même que pour l'ensemble de la famille chillers, un rebond significatif (+28 % par rapport à 2009) est cependant à souligner. La progression représentait + 18% à fin août.

Cette famille ne représente cependant que 14 % du marché des chillers en 2010 en progression de 2 points par rapport aux 2 années précédentes.

Evolution des chillers à condensation par air (ventilateur axial uniquement)

Cette famille de produits représente à elle seule **82 % de la totalité des chillers**, en évolution stable par rapport aux années précédentes.

La belle performance de la famille chiller est, bien évidemment, due à celle de la famille à ventilateur axial. La tendance amorcée dès le début de l'année s'est confirmée et renforcée au fil des mois.

Evolution par gamme de puissance

L'analyse de la famille chiller se répartit selon les 4 gammes de puissances suivantes :

- **< à 17,5 KW** : Cette famille de puissance représente la plus forte progression par rapport à 2009, avec **+ 24 %**, par ailleurs son poids par rapport au nombre total de chiller est stable.
- **De 17,5 KW à 200 KW** : Une progression significative a également été enregistrée dans cette gamme de puissance avec **+ 17 % / 2009**. Cette tranche de puissance représente à elle seule **62 %** du nombre total de chillers vendu sur le marché, en légère progression par rapport à 2009. Il constitue véritablement le cœur du marché.
- **De 200 à 500 KW** : Cette tranche progresse également / 2009 à **+ 11 %**. et reste stable en terme de poids par rapport aux autres gammes de puissances.
- **> 500 KW** : Nous sommes là dans la gamme des fortes puissances, celle-ci a particulièrement souffert avec une évolution de **- 14 % / 2009**, cette gamme de puissance ne représente plus que **7%** du nombre total de chillers.

Evolution des réfrigérants

L'année 2010 voit se reconduire les mêmes tendances 2009 et 2008, avec une part prépondérante du R 410 A qui supprime peu à peu le R407 C (qui représente en terme de poids).

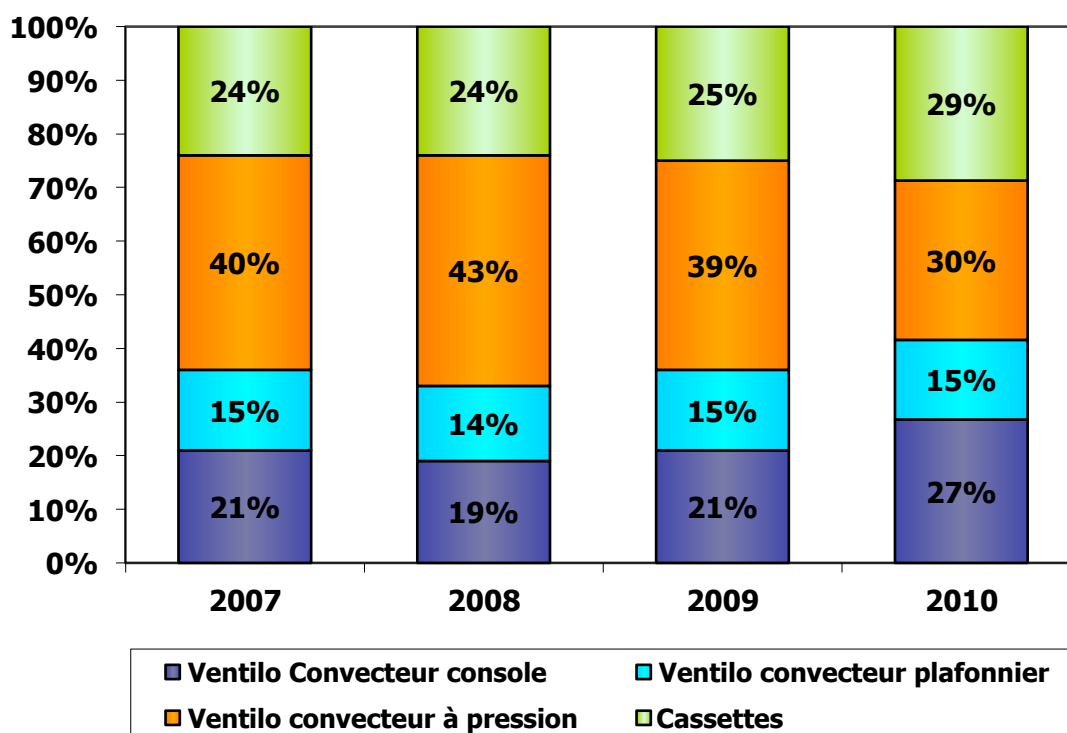
Le R 134 A avec 12 % du marché, est en légère régression.

Evolution de la famille Unités de confort 2010 comparée à 2009

Le marché des unités terminales continue en 2010 sa régression (-12% /2009) et pèse désormais environ 120000 unités, freinant ainsi légèrement la chute entamée au 1^{er} quadrimestre (tendance à 16%).

En termes de type d'unités, ce sont les appareils à pression qui représentent le 1^{er} type d'unités vendus (30%). Viennent ensuite les cassettes (29%) puis les consoles (27%) puis les plafonniers (15%).

Evolution du type d'unités de confort (2010)



Source : PAC&Clim'Info

En conclusion, le marché des chillers est en belle progression (+14% vs 2009), porté par un marché de remplacement de machines (rénovation et maintenance) qui compense sur ce secteur les marchés « en panne » d'investissements neufs comme celui du bureau.

Les unités de confort souffrent davantage d'une concurrence technologique. 2011 est attendu en progression par rapport à 2010 avec notamment la reprise d'investissements sur de gros projets gelés jusqu'à maintenant.

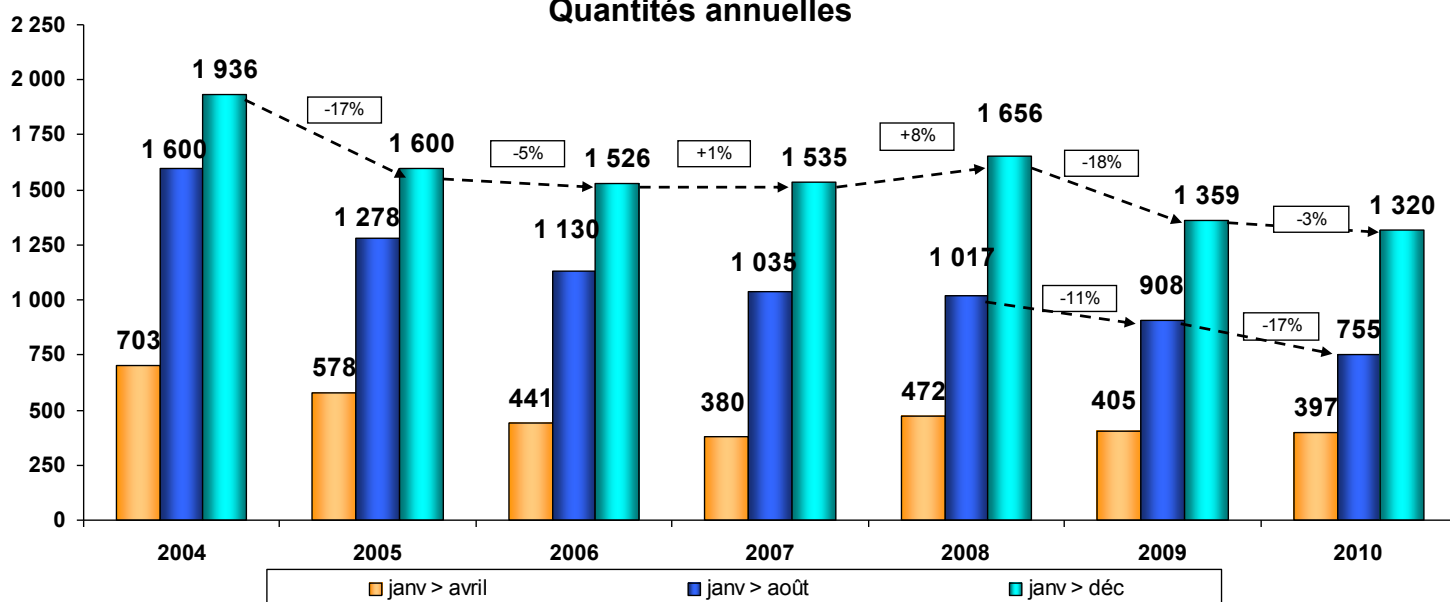
Climatisation commerciale et petit tertiaire

Julien MASSON, société Hitachi Chauffage & Climatisation

LES ROOFTOP

Le marché du Rooftop est cette année quasiment stable (-3%). Ce résultat est contrasté puisqu'après une forte baisse (de janvier à août) de -17%, le marché a fortement progressé sur la dernière partie de l'année (+25%). La part des Rooftop réversibles augmente fortement et passe de 74% à 84%. De plus, la part des machines >72 kW progresse et représente 39% du total. Il semble donc que des projets se soient débloqués en fin d'année et que le marché était plutôt orienté sur un marché de remplacement (parc de R22).

Marché commercial : les Rooftops
Quantités annuelles



Source : PAC&Clim'Info

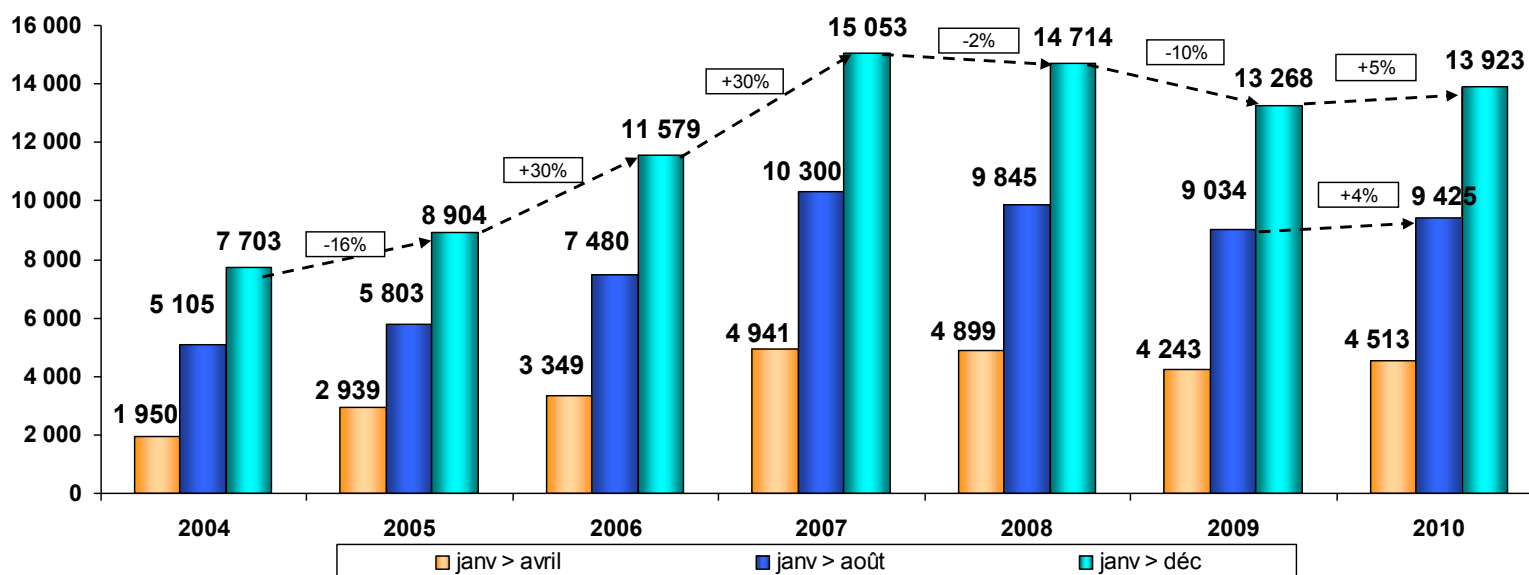
La tendance à la baisse amorcée en 2008 semble donc être désormais contenue. Ceci sera à confirmer en 2011.

LES DRV

En ce qui concerne le marché du DRV, celui-ci continue la progression entamée en début d'année. Les quantités progressent de 5% sur l'année par rapport à 2009, avec un dernier quadrimestre légèrement supérieur à +6%. Cette progression donne un coup d'arrêt à la baisse consécutive en 2008 et 2009. Les petits DRV (< 5CV) sont en baisse de 5% certainement du fait de leur cannibalisation par d'autres nouveaux produits plus économiques (gros multi, systèmes TWIN).

On note que le type d'unités intérieures connectées sur des DRV en progression est les unités intérieures murales (+16%) qui sont les produits les plus simples à installer et les moins couteux (les muraux représentent 25% du mix). Malgré une légère baisse (-6%), la part des cassettes reste la plus importante : 42% du mix.

Marché tertiaire : les DRV Quantités annuelles



Source : PAC&Clim'Info

En conclusion, il semble que l'activité soit à la reprise sur ces 2 familles de produits, tirée plutôt par le marché du renouvellement. L'année 2011 devra le confirmer et nous prévoyons une légère augmentation du marché.

Pompes à chaleur Air / Air

Eric Bataille, société Atlantic Climatisation et Ventilation

Après deux années 2008 et 2009 difficiles, le marché reprend des couleurs

Avec environ 379 000 unités extérieures de splits et multi-splits vendues à fin décembre 2010, le marché affiche une hausse de 14% par rapport à l'année 2009 et revient au niveau de 2008.

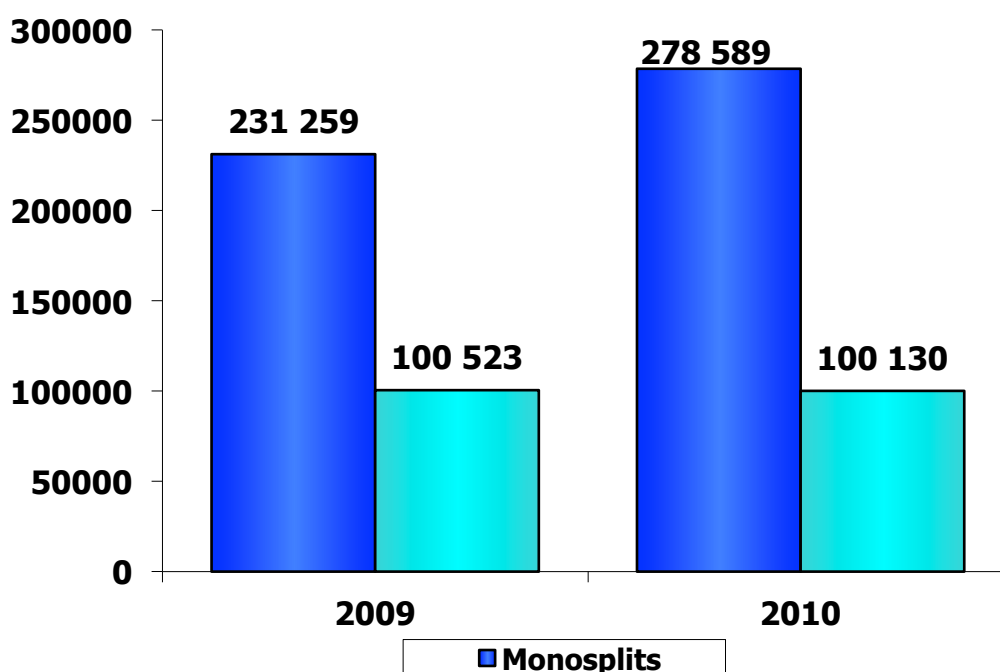
Après un deuxième quadrimestre très dynamique (+30% par rapport au deuxième quadrimestre 2009), la période septembre-décembre a vu ses ventes progresser de façon plus mesurée, avec une évolution de 5% par rapport à la même période de 2009.

Des différences selon le type de produits

Les produits monosplits sont ceux qui performant le plus avec des ventes en hausse de 20 % par rapport à 2009.

Cependant, des différences significatives ressortent de cette famille. Les produits de petites tailles destinés principalement à des applications résidentielles (monosplits inférieurs à 5 kW) progressent de 26 % alors que les produits plus typés tertiaire (monosplits de plus de 5 kW) enregistrent une hausse plus mesurée de 10%.

**Pompes à chaleur Air / Air
Le Marché Français en Unités Extérieures
(2010)**



Source : PAC&Clim'Info

Les produits multi-splits, quant à eux, voient leurs ventes se stabiliser par rapport à 2009. Comme pour les monosplits, il existe des disparités au sein de cette famille. Les ventes d'unités extérieures de moins de 7 kW augmentent de 12% alors que celles d'unités extérieures de plus de 7 kW chutent de 19%. Ces chiffres mettent bien en avant la diminution de grosses applications (4 unités intérieures et plus) au profit de petites et moyennes réalisations (2 à 3 unités intérieures).

Ces tendances se ressentent aussi au niveau des ventes d'unités intérieures qui augmentent de 8%, augmentation essentiellement due à la bonne santé des produits de type muraux (+10%).

Un marché de l'Inverter aujourd'hui mature

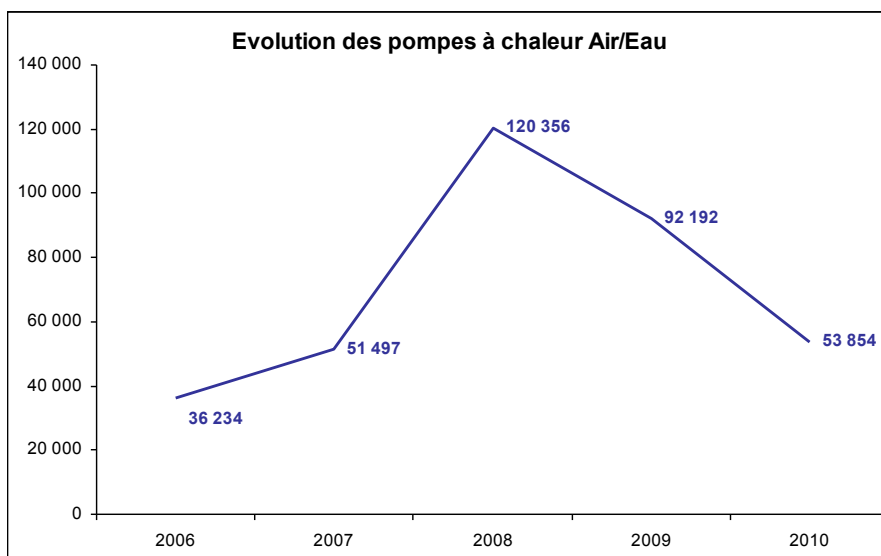
Les ventes de produits Inverter ne cessent d'augmenter et représentent 92% des produits vendus. Les performances de ces modèles peuvent atteindre des coefficients de performance fréquemment supérieurs à 4 (4 kW de chauffage pour seulement 1 kW électrique consommé) tout en étant capables de continuer à fonctionner jusqu'à une température extérieure de -15°C.

Pompe à Chaleur aérothermiques

Christophe Mutz, société Daikin Airconditioning France
Jean Pradère, Vice-Président de l'Afpac

LA POMPE A CHALEUR AIR / EAU

Un marché toujours en perte de vitesse cette année



Sources : PAC & Clim'Info

Le marché des pompes à chaleur Air/Eau a baissé de 42% sur l'année complète 2010, après avoir déjà connu une baisse de 23% en 2009.

On note tout de même que la baisse s'est atténuée par rapport à fin Août 2010, (-51%)

Le marché des PAC monoblocs a connu de plus fortes baisses que les PAC biblocs. En effet, après une baisse de 35% en 2009, les PAC monoblocs ont baissé de 56% en 2010.

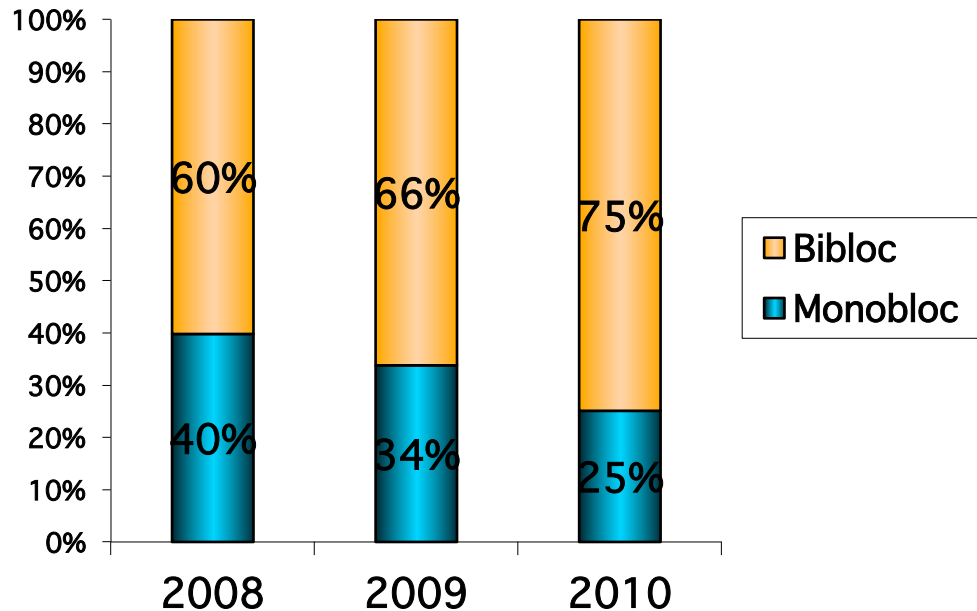
Sur le marché des PAC biblocs, après une baisse de 16% en 2009, on note une baisse de 34% en 2010.

A fin Décembre 2010, on remarque donc que les monoblocs représentent seulement 25% du marché total des PAC Air/Eau, contre 34% en 2009.

Influence des facteurs externes :

- le prix du pétrole assez bas pendant une partie de l'année 2010 n'a pas aidé les ménages à investir dans une pompe à chaleur.
- Les annonces de modification de la loi de finance 2011, et le fameux coup de rabet sur les ENR, n'a pas rassuré les consommateurs

Répartition des PAC Monobloc vs Bibloc (2010)



Source : PAC & Clim'Info

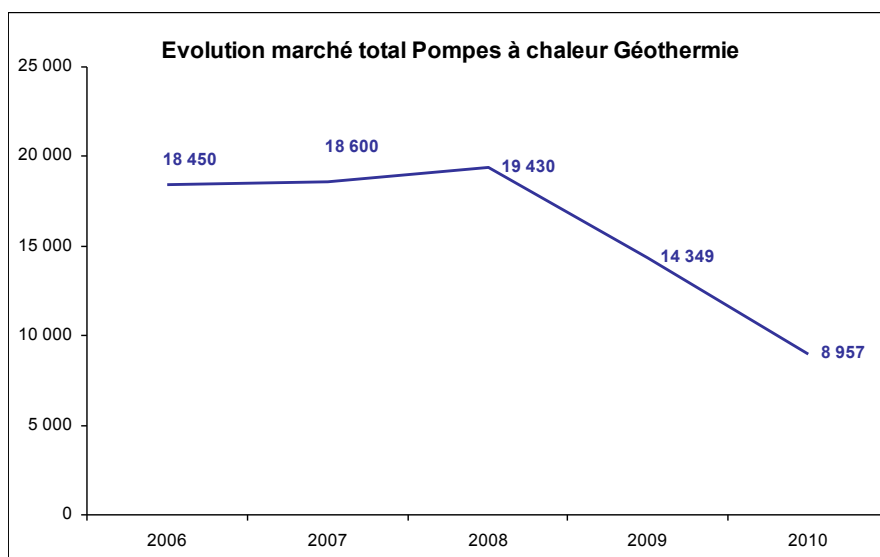
Les PAC de 10 à 20 kW représentent toujours l'essentiel du marché total des PAC Air/eau, 68% du total monobloc + bibloc (69% en 2009)

Les PAC Haute Température connaissent aussi une baisse en 2010 de 35%, alors qu'en 2009 ce marché était en hausse de 36% et représente 30% du marché total PAC Air/Eau, contre 27% en 2009.

Estimation du marché des PAC air/eau pour 2011 :

On s'attend à un retour à la hausse pour 2011 de l'ordre de 5-6% due en partie à la hausse des permis de construire en 2010 et la hausse de la part des PAC Air/Eau dans la construction neuve, par exemple les maisons BBC.

LA POMPE A CHALEUR GEOTHERMIE



Source : AFPAC, PAC&Clim'Info

Le marché de la géothermie est beaucoup moins fluctuant par rapport au marché des PAC Air/Eau.

En effet en 2007 et 2008, le marché total de la géothermie a connu des hausses moins importantes : respectivement +1% et +3,3%.

Par contre, ce marché connaît par la suite des baisses : -26% en 2009 et -38% en 2010.

Les gammes qui subissent de plus fortes baisses sont les PAC Sol/Eau, -63% et les PAC Eau/Eau -46%.

Les PAC Géothermie Haute Température représentent 28% du total géothermie.

LA POMPE A CHALEUR ECS SEULE

Le marché des PAC ECS seule est en hausse de 67% en 2010, à 7 620 unités.

Cette augmentation est notamment due au crédit d'impôt de 40% accordé à l'installation de ces produits.

Le recul des pompes à chaleur enregistré en 2009 se confirme en 2010, dans de moindres proportions.

UN RECU DES VENTES EXPLIQUE PAR DE MULTIPLES RAISONS

- **La crise économique** a renforcé le recul des ventes de PAC et en est l'une des raisons majeures. Depuis 2009, les ménages ont repoussé ou abandonné leurs investissements dans l'immobilier et par conséquent, ceux dédiés à leur équipement de chauffage, le reportant sur des achats jugés plus prioritaires.
- **Le prix des énergies fossiles** rend le prix du litre de fioul plus attractif et, par conséquent, attire le consommateur vers les chaudières au fioul aux dépens des pompes à chaleur.
- **Le succès du photovoltaïque** a largement touché le marché des pompes à chaleur, la cible de consommateurs étant la même ! Vendu comme un pur placement financier, un grand nombre de particuliers s'est tourné vers un équipement censé avoir la meilleure rentabilité de l'euro investi, bien que son utilité soit totalement différente de celle des PAC. Un assainissement du marché est cependant constaté depuis le départ des éco-délinquants vers le photovoltaïque. Les ventes de PAC en subissent les conséquences... mais pour la bonne cause !
- **La baisse, voire la suppression, du crédit d'impôt** a également participé à la baisse des ventes de pompes à chaleur. Face à ces baisses consécutives de crédit d'impôt, les consommateurs deviennent de plus en plus méfiants à se tourner vers une pompe à chaleur et les installateurs, de leur côté, reviennent de plus en plus fréquemment au remplacement de chaudières (gaz à condensation).
- **La poursuite du déstockage** est encore importante dans le réseau de distribution des grossistes et des distributeurs. Constatant l'explosion du marché en 2008, ces derniers avaient commandé des quantités très importantes de machines afin de disposer d'un stock conséquent et suffisant. Puisant encore dans leur stock aujourd'hui, ils n'ont eu à commander que moins de machines en 2009 et en 2010.
- **La diminution des permis de construire en 2009 (-19%)** est, enfin, l'une des dernières raisons à ce recul de ventes des PAC par l'incidence sur la diminution des mises en construction en 2010. Si les consommateurs sont enthousiastes à installer des pompes à chaleur dans leurs nouvelles habitations, ils sont cependant plus frileux à remplacer leur équipement de chauffage dans leur habitation existante. Les permis de construire étant en baisse, les ventes des PAC subissent, par conséquent, cette tendance.

LES TRAVAUX DE LA FILIERE POMPE A CHALEUR EN 2010

- **Le rapprochement des statistiques avec PAC & Clim'info**

- **Actions qualité**
 - Le transfert de QualiPAC à Qualit'ENR
 - La poursuite du développement de NF PAC
 - L'évolution du référentiel NF PAC
 - La mise en place d'une commission ECS
 - Les nouvelles normes d'essai des PAC ECS

 - La mise en place d'une commission acoustique : publication d'un guide sur les bonnes pratiques d'installation au 1er semestre 2011

- **Actions de lobbying**
 - L'action menée auprès des Pouvoirs Publics sur le crédit d'impôt

 - La constitution d'un collectif avec UNICLIMA, le GIFAM, l'UECF-FFB, la CAPEB UNA CPC et le SNEFCCA pour interpeller les Ministères sur les décisions pouvant remettre en cause la pérennité de la filière.

2011, vers une reprise de l'activité ?

Après un ralentissement brutal au deuxième quadrimestre, l'ensemble des familles de produits a ressenti une reprise en fin d'année.

La bonne tenue des produits destinés au confort résidentiel et les conditions climatiques de l'été 2010 laissent présager un démarrage plus rapide de la saison.

La hausse des permis de construire de 10 % en fin 2010 laisse entrevoir la reprise des mises en construction dans les prochains mois dans les secteurs résidentiels et tertiaires.

Enfin, les enseignes semblent relancer de nouveaux investissements laissant augurer une année 2011 au minimum au niveau de ceux de 2010 pour les activités tertiaires.

L'activité des PAC sur eau et la hausse contactée en début d'année 2010 du pétrole devrait provoquer un rebond sur ce marché.

La somme de ces différents facteurs engendre plutôt un esprit optimiste de la part des industriels de la filière.

PAC & Clim'INFO

LES MISSIONS DE L'ASSOCIATION

PAC & Clim'Info rassemble les constructeurs et distributeurs de matériels et équipements de climatisation, de conditionnement de l'air, du chauffage thermodynamique et de l'eau chaude sanitaire sur le marché français. Créée en 1996, cette association souhaite rassembler les acteurs du marché pour être aussi représentative que possible.

PAC & Clim'Info vise à :

- Collecter des éléments statistiques quantitatifs - et non financiers- auprès des acteurs économiques, afin de procéder à une analyse détaillée du marché ;
- Effectuer une synthèse des résultats et les diffuser aux membres de l'association ;
- Mener toutes les actions nécessaires pour parvenir à une meilleure connaissance du marché des équipements et matériels de climatisation, de conditionnement de l'air et de la pompe à chaleur.

Depuis 2005, l'association s'est dotée d'un code éthique qui est signé par tous les membres lors de chaque réunion. Ces rencontres sont également l'occasion de lire une déclaration préalable qui rappelle les règles de l'association et sa volonté de veiller scrupuleusement aux lois en vigueur en termes de respect de la concurrence.

LES ENTREPRISES MEMBRES DE PAC & CLIM'INFO

AIRWELL	LG ELECTRONICS FRANCE
AJ TECH	MIDEA FRANCE
ALPHA INNOTECH FRANCE	MITSUBISHI ELECTRIC FRANCE
ATLANTIC	MTA FRANCE
AUER	MTS GROUP
BAXI FRANCE	OERTLI
BUDERUS	PANASONIC
CARRIER SCS	SAMSUNG
CIAT	SANYO AIRCONDITIONERS EUROPE
CLIVET S.P.A.	SAUNIER DUVAL ECCF
DAIKIN AIRCONDITIONING FRANCE	SOFATH
DE DIETRICH THERMIQUE	STIEBEL ELTRON
DIMPLEX	TECHNIBEL
EUROFRED GROUPE SAS	TERMAL FRANCE
FRANCE AIR	TRANE
FRANCE GEOTHERMIE	VIESSMANN
GEMINOX	WAVIN-CLIMASOL
HITACHI	WEISHAUP
HYDRONIC	YACK
JOHNSON CONTROLS INDUSTRIES SAS	ZAGEL HELD
LENNOX FRANCE	ZHENDRE SA



LES MISSIONS DE L'ASSOCIATION

L'AFPAC regroupe une cinquantaine de membres représentatifs de la filière, tels que des organismes institutionnels, des bureaux d'études, des énergéticiens, des constructeurs de matériels, des distributeurs, des organismes de certification et de contrôle...

Elle a pour mission de :

- **promouvoir** le développement des pompes à chaleur
- **communiquer** auprès des pouvoirs publics français et européens
- **sensibiliser** à l'intérêt énergétique et environnemental de ces systèmes de chauffage
- **coordonner et animer** des échanges scientifiques et techniques
- **contribuer** aux travaux de normalisation française et européenne et
- **apporter au consommateur** les signes de reconnaissance de la qualité des matériels et de professionnalisme des installateurs nécessaires à une bonne installation PAC.

QUELQUES REGLES ET CONSEILS POUR UNE INSTALLATION DE PAC

N°1 : L'installateur doit être qualifié

N°2 : Le diagnostic de l'installation et le choix de la solution doivent être pertinents et étudiés

N°3 : Ne jamais signer de contrat lors du 1^{er} rdv

N°4 : Se méfier d'un démarchage a domicile

N°5 : Faire réaliser plusieurs devis

N°6 : Prendre quelques jours pour réfléchir

N°7 : Chaque installation implique une étude thermique

N°8 : Ne pas oublier les 7 jours de retractation

LES ENTREPRISES MEMBRES DE L'AFPAC

AERMEC FRANCE	DAIKIN	SOCIETE NOUVELLE TESCO
AFCE	DE DIETRICH	STIEBEL ELTRON SAS
AFPG	DEVELOPPEMENT SYSTEMES	TECHNIBEL S.A
AICVF	DIMPLEX SOLUTIONS	THERMATIS TECHNOLOGIES /
AIRMAT	THERMODYNAMIQUES	SOFATH
AIRWELL FRANCE SAS	EDF	UECF – FFB
AJ TECH	EMERSON CLIMATE	UNICLIMA
ALDES	TECHNOLOGIES	VISSMANN FRANCE SAS
ALPHA INNOTECH FRANCE	ENALSA	WAVIN CLIMASOL
ATLANTIC	FNAS	WEISHAUP T.S.A
AUVERGNE FORAGE SARL	FRANCE ENERGIE & CIE	ZODIAC POOL CARE EUROPE
AVENIR ENERGIE	FRANCE GEOTHERMIE	
BRGM	GDF SUEZ	
BUDERIS CHAUFFAGE SAS	GEOFOREST SAS	
CAPEB	HITACHI EUROPE SAS	
CARDONNEL INGENIERIE	MITSUBISHI ELECTRIC	
CAREL FRANCE SAS	MONDIAL GEOTHERMIE	
CERTITA	MULTIBETON FRANCE	
CETIAT	PROMOTELEC	
CHAFFOTEAUX SAS	SANYO SALES & MARKETING	
CIAT	EUROPE GMBH	
COSTIC	SNEFCCA	

PAC & Clim'INFO

ASSOCIATION PROFESSIONNELLE
DU CHAUFFAGE ET DE LA CLIMATISATION THERMODYNAMIQUES

11-17 rue de l'Amiral Hamelin
75016 PARIS

Contacts Presse
Violaine Ohi-Gasteau
01 45 05 72 56 – clim-info@dial.oleane.com



22 rue de la pépinière
75008 Paris

Contacts presse
H&B Communication pour l'AFPAC
Jennifer Balouka – Michèle Brischoux
01 58 18 32 43 – j.balouka@hbcommunication.fr